



Abyste mohli optimálně využít všech vlastností zařízení, přečtěte si prosím pečlivě tento návod k použití. V případě nejasností nebo dotazů kontaktujte svého dodavatele nebo přímo SOMFY, spol. s r.o.

**Chronis Easy UNO** jsou programovatelné řídicí hodiny pro ovládání jednoho nebo více (prostřednictvím oddělovacích relé) pohonů 230V~ pro předokenní rolety.

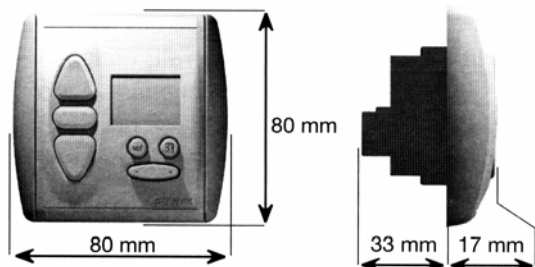
## 1. Technické údaje

<b>Napájení:</b>	220 - 240 V — 50/60 Hz
<b>Stupeň krytí:</b>	IP 40
<b>Provozní teplota:</b>	+ 5° C ... + 40° C
<b>Pracovní prostředí:</b>	Suché obytné místnosti
<b>Zatížitelnost spínacích kontaktů relé:</b>	cos φ > 0,8/ 3A /230V / 50Hz
<b>Doba chodu pohonu (spínací čas relé):</b>	cca 3 min



Somfy, spol. s r.o. tímto prohlašuje, že zařízení **Chronis Easy UNO** je ve shodě se základními požadavky a dalšími příslušnými ustanoveními směrnice 1999/5/ES

Prohlášení o shodě je k dispozici na adrese [www.somfy.com/ce](http://www.somfy.com/ce)



- **Chronis Easy UNO** umožňuje programové časové ovládání předokenních rolet
- Umožňuje přímé připojení jednoho pohonu 230V~
- Umožňuje naprogramování dvou mezipoloh
- **Chronis Easy UNO** je z výroby přednastaven pro otvírání rolet v 7:30 ráno a zavírání ve 20:00 večer. Tyto časy lze uživatelsky změnit (viz dále)
- Čas otevírání i zavírání je pro všechny dny v týdnu stejný
- Funkci programového časového ovládání lze vypnout

Nedodržení pokynů a instrukcí, uvedených v tomto návodu k použití, ruší veškeré záruky a odpovědnost ze strany Somfy.

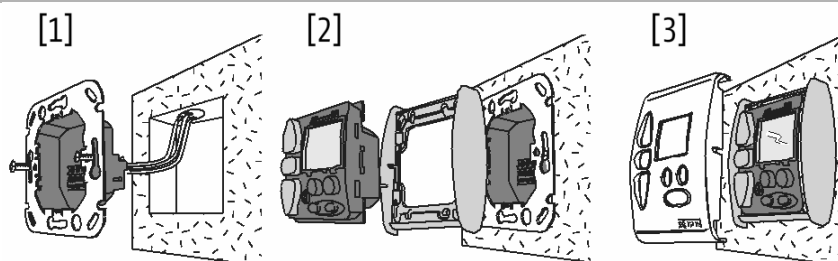
Somfy nenes odpovědnost za změny směrnic, norem a jiných dokumentů, které vstoupily v platnost po uveřejnění tohoto návodu.

## 2. Instalace



**Elektrická instalace, připojení na rozvodnou síť 230 V a uvedení do provozu smí být provedeno pouze osobou s příslušnou odbornou kvalifikací. Vodiče připojujte při odpojeném síťovém napětí! Zajistěte, aby nemohlo dojít k nechtěnému zapnutí síťového napětí! Správný a bezchybný provoz je zaručen pouze při odborné instalaci a dostatečně dimenzovaném napájení!**

## 2.1 Montáž



Řídicí jednotka **Chronis Easy UNO** je určena pro montáž do instalační krabice pod omítku o  $\varnothing$  60 mm anebo do odpovídající krabice na omítku.

Přívodní vedení připojte na svorky objímky (1) (rozmístění svorek viz zapojení).

Poté přišroubujte objímku do instalační krabice.

Řídicí jednotku **Chronis Easy UNO** zasuňte společně s rámečkem (2) do objímky (1), sejměte ochrannou folii z displeje.

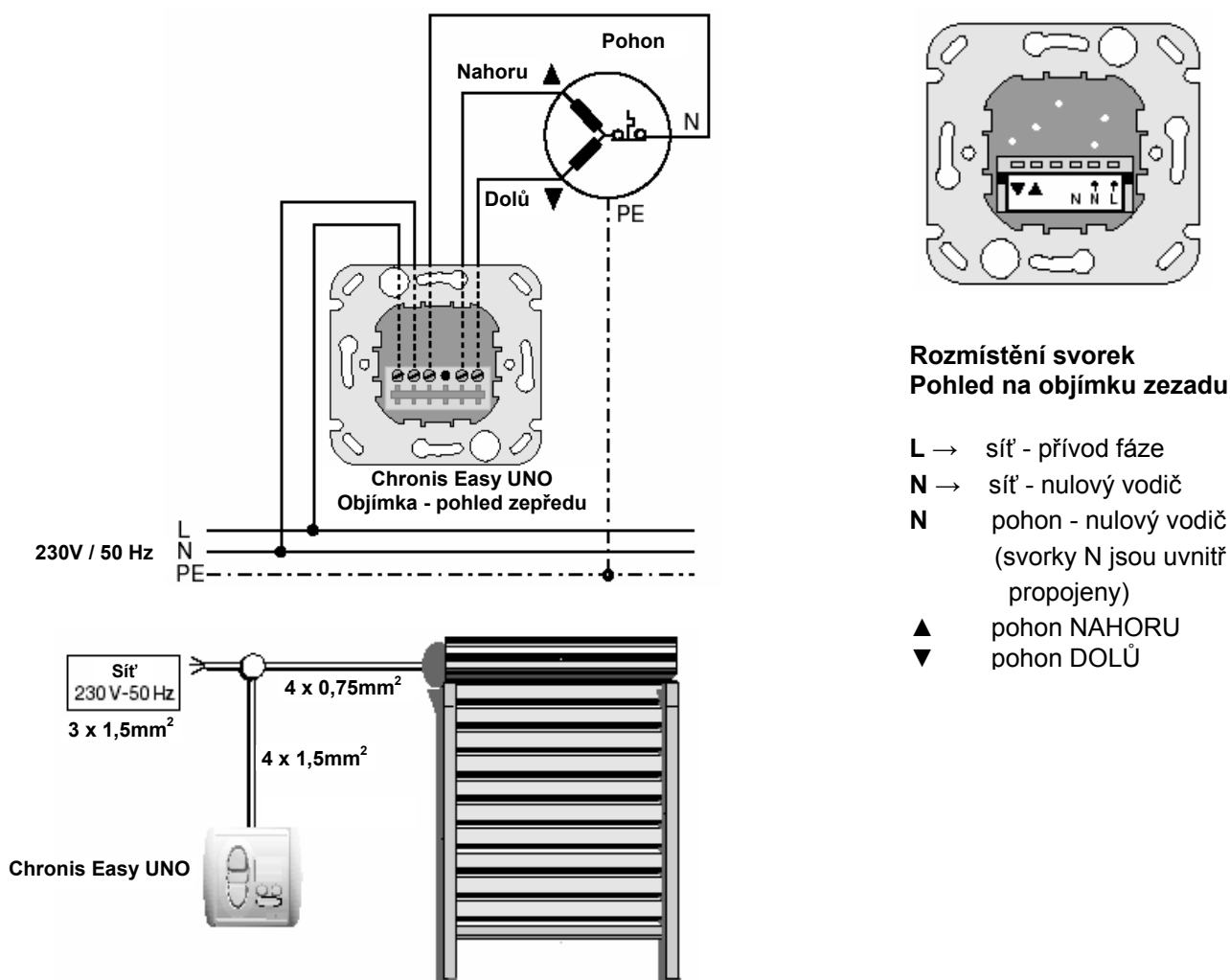
Nasaděte kryt (3).

### Přezkoušení :

Po zapnutí napájecího napětí přezkoušejte pomocí tlačítek **NAHORU** a **DOLŮ** směry běhu motoru. Pokud neodpovídají, zaměňte vzájemně přívody motoru na svorkách ▲ a ▼.

**Nezapomeňte předtím odpojit přívod síťového napětí!**

## 2.2 Zapojení



# 3. Nastavení a obsluha

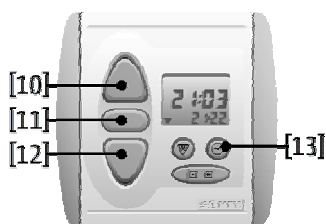
## Popis předního panelu a displeje



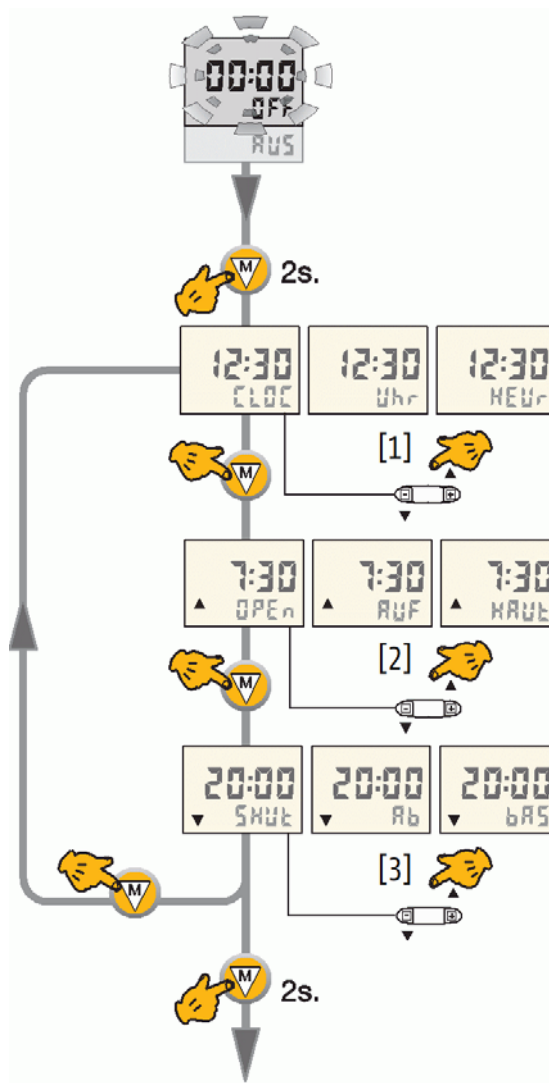
## Nastavení hodin

- [1] Nastavení aktuálního času  
 [2] Nastavení času pro otvírání  
 [3] Nastavení času pro zavírání

## Ovládání

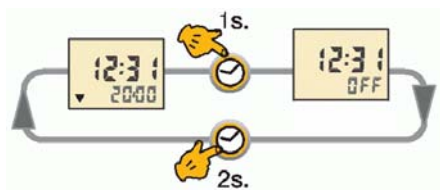


- [10] Tlačítko pro povel NAHORU  
 [11] Tlačítko pro povel STOP  
 [12] Tlačítko pro povel DOLŮ  
 [13] Tlačítko volby provozního režimu (viz dále)



## [13] Volba provozního režimu AUTO / OFF

Můžete zvolit jeden ze dvou provozních režimů:



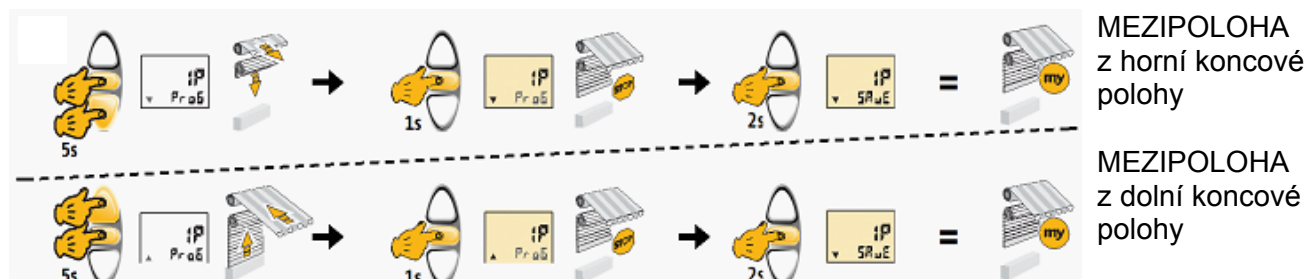
- AUTO:** automatické časové povel + ruční ovládání na displeji zobrazen typ a čas příštího povelu  
**OFF:** pouze ruční povel (automatické vypnutý) na displeji zobrazeno OFF

Volba se provádí stiskem a podržením tlačítka po dobu asi 2s, dokud nedojde ke změně údaje na displeji.

## Uživatelská mezipoloha

Do paměti jednotky Chronis Easy UNO lze uložit dvě uživatelské mezipolohy, které pak lze kdykoli snadno vyvolat. První mezipoloha se najíždí z horní koncové polohy, druhá naopak z dolní koncové polohy.

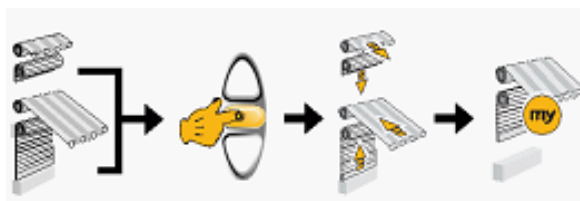
### [14] Nastavení a uložení horní resp. dolní mezipolohy



- najedte s clonou do horní (dolní) koncové polohy
- stiskněte současně tlačítka DOLŮ a STOP (NAHORU a STOP) na dobu asi 5s, dokud se na displeji neobjeví údaj „IP ProG“ a clona se nerozjede dolů (nahoru)
- zastavte stiskem tlačítka STOP na asi 1s clonu v požadované mezipoloze, najížděné z horní (dolní) koncové polohy
- uložte mezipolohu do paměti stiskem a podržením tlačítka STOP po dobu asi 2s, dokud se na displeji neobjeví údaj „IP SAVE“
- změnu již uložené mezipolohy proveďte stejným způsobem

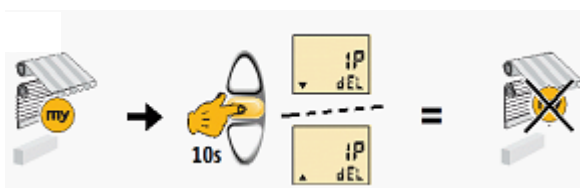
### [15] Obsluha – vyvolání mezipolohy

- clona se musí nacházet v horní (dolní) koncové poloze a jednotka Chronis Easy UNO ve stavu STOP
- stiskněte krátce tlačítko STOP
- clona najede do dříve uložené mezipolohy



### [16] Vymazání mezipolohy bez náhrady

- vyvolejte mezipolohu, kterou chcete zrušit bez náhrady, viz [15]
- stiskněte tlačítko STOP na dobu asi 10s, dokud se na displeji neobjeví údaj „IP deL“
- mezipoloha je vymazána z paměti bez náhrady



### Úplné vymazání (RESET) všech dříve nastavených hodnot:

Současně stiskněte tlačítka NAHORU a DOLŮ a podržte cca 10 sec, dokud se na displeji nezobrazí „RES“. Všechna nastavení vyjma aktuálního času jsou vymazána.

### Vliv výpadku napájení:

Při výpadku napájení 230 V delším než 3 hodiny dojde ke ztrátě aktuálního času. Nedojde však ke ztrátě naprogramovaných časů pro otevření a zavření.