

SUNEA NHK RTS



Obsah

1. Úvod	1	5.6 Kontrola nastavení	7
2. Bezpečnost	1	6. Provoz a obsluha	7
2.1 Bezpečnost a odpovědnost	1	6.1 Standardní provoz	7
2.2 Zvláštní bezpečnostní doporučení	1	6.2 Provoz s bezdrátovým čidlem	8
3. Montáž	2	6.3 Provoz po jednorázovém výpadku napájecího napětí	8
3.1 Příprava pohonu	2	7. Dodatečná nastavení	9
3.2 Příprava hřídele	2	7.1 Mezipoloha "my"	9
3.3 Osazení pohonu do hřídele	2	7.2 Naučení dalšího dálkového ovládače nebo bezdrátového čidla / vymazání	9
3.4 Připevnění nouzové kliky	3	7.3 Změna koncových poloh	10
3.5 Montáž hřídele s pohonem	3	7.4 Změna směru otáčení	11
4. Zapojení	3	7.5 Pokročilé funkce	11
5. Uvedení do provozu	3	8. Tipy a doporučení	12
5.1 Zjištění stavu pohonu (jaké úkony již byly provedeny)	3	8.1 Náhrada ztraceného nebo zničeného dálkového ovládače RTS	12
5.2 Programování nastavovacího dálkového ovládače RTS	4	8.2 Návrat do výrobního stavu	12
5.3 Kontrola směru otáčení pohonu	5	8.3 Možné problémy a jejich řešení	13
5.4 Nastavení koncových poloh	5	9. Technické údaje	14
5.5 Programování prvního uživatelského dálkového ovládače RTS	6		

1. Úvod

Trubkový pohon Sunea NHK RTS je navržen pro použití se všemi typy standardních i kazetových markýz.

Nelze jej použít pro markýzy na zimní zahrady, markýzy s dvojitě zalomenými rameny, markýzy s teleskopickými rameny nebo s rameny s plynovými tlumiči.

Je vybaven systémem nouzového ručního ovládání pro případ výpadku elektrické energie: v případě výpadku elektrické energie se používá k ovládání markýzy nouzová klika.

2. Bezpečnost

2.1 Bezpečnost a odpovědnost

Před montáží a používáním tohoto výrobku si prosím pozorně přečtete tento návod.

Montáž tohoto výrobku Somfy musí být provedena autorizovanou montážní firmou. Pokyny v tomto návodu jsou určeny pro ni.

Montážní firma rovněž musí instalaci provádět v souladu s místními platnými normami a legislativou a informovat své zákazníky o podmínkách provozu a údržby výrobku.

Jakékoliv použití mimo oblast působnosti určenou společností SOMFY je zakázáno. Jakékoliv takové použití nebo zanedbání zde uvedených pokynů ruší platnost záruky a společnost Somfy nadále nenesе jakoukoliv zodpovědnost. Nikdy nezačínajte s instalací dřívě, než si ověříte kompatibilitu tohoto výrobku s příslušným vybavením a doplňky.

2.2 Zvláštní bezpečnostní doporučení

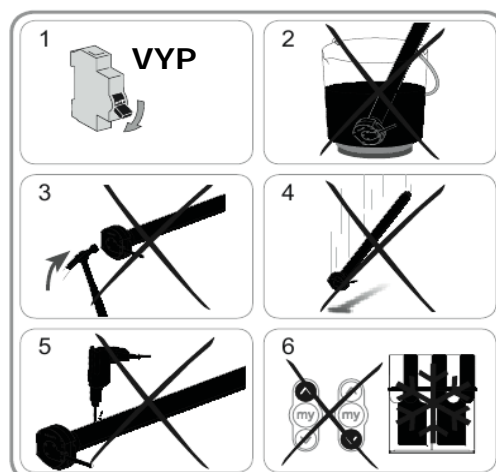
Kromě bezpečnostních pokynů uvedených v tomto návodu, je rovněž nezbytné dodržovat pokyny, které jsou podrobně popsány v příloženém dokumentu: "Obecné bezpečnostní pokyny"

Tento Návod k použití i Obecné bezpečnostní pokyny uschovejte pro pozdější použití.

- 1) Před prováděním jakékoliv údržby na markýze od ní odpojte přívodní napájení.

Abyste zamezili poškození výrobku:

- 2) Nikdy výrobek nenamáčejte do kapalin!
- 3) Zabraňte nárazům.
- 4) Výrobek Vám nesmí vypadnout/spadnout!
- 5) Nikdy do výrobku nevrtejte díry!
- 6) Nemanipulujte s markýzou, na které se vytvořila vrstva ledu.

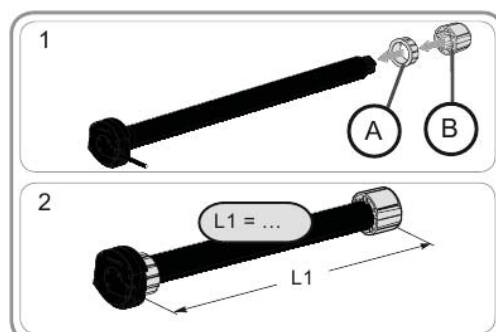


3. Montáž

Pohon Sunea NHK RTS musí být instalován v místě chráněném před nepřízní počasí.

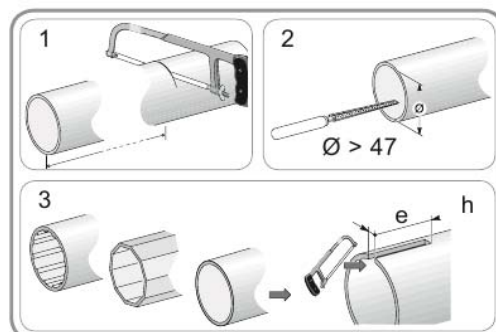
3.1 Příprava pohonu

- 1) Nasuňte adaptér (A) a unášec (B) na pohon.
- 2) Změřte délku (L1) mezi vnitřní stranou hlavy pohonu a vnějším koncem unášeče.



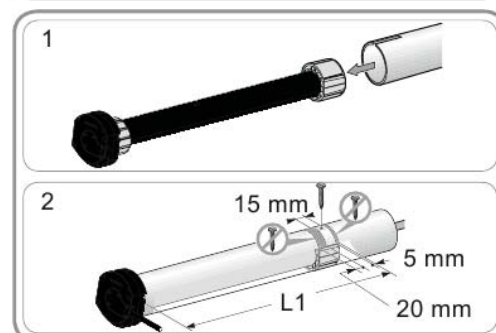
3.2 Příprava hřídele

- 1) Hřídel upravte na požadovanou délku.
- 2) Hřídel očistěte a zbavte pilin a otřepů.
- 3) U přesných hřídelí vysekněte výřez s následujícími rozměry: $e = 4\text{mm}$; $h = 28\text{mm}$.



3.3 Osazení pohonu do hřídele

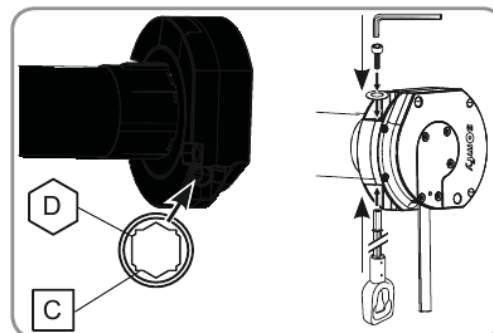
- 1) Vsuňte pohon do hřídele. U přesných hřídelí dbejte, aby výstupek adaptéru zapadl do výřezu.
- 2) Z bezpečnostních důvodů upevněte válcovou trubku k unášeci 4 samořeznými šrouby o průměru 5 mm nebo 4 ocelovými trhacími nýty o průměru 4,8 mm umístěnými:
 - minimálně 5 mm od vnějšího konce unášeče: L1-5 a
 - maximálně 15 mm od vnějšího konce unášeče: L1-15



Šrouby nebo trhací nýty musí být připevněny vždy pouze k unášeci, nikdy ne k hřídeli motoru.

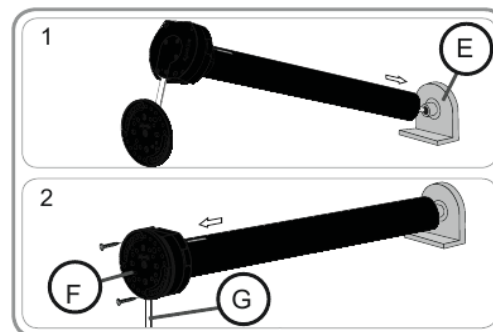
3.4 Připevnění nouzové kliky

- Použijte markýzový závěs kliky s okem, opatřený buď čtyřhranem 6mm (C) nebo šestihranem 7mm (D) (není součástí dodávky - objednává se samostatně).
- Upevněte závěs kliky do hlavy pohonu.



3.5 Montáž hřídele s pohonem

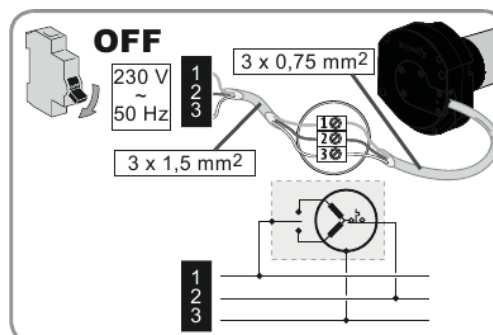
- 1) Hřídel s vloženým pohonem nasadíte do protiložiska (E).
- 2) Připevněte hlavu trubkového pohonu k uložení (F).
Dbejte, aby výstupní kabel směřoval dolů (G).



4. Zapojení

- Vypněte síťové napájení.
- Zapojte pohon podle informací v tabulce:

	230 V / 50 Hz	Kabel motoru
1	Hnědý	Fázový vodič (L)
2	Modrý	Nulový vodič (N)
3	Zeleno-žlutý	Ochranný vodič (PE)



5. Uvedení do provozu

Tento návod popisuje uvedení do provozu s použitím dálkového ovládače typu Telis 1 RTS. Pokud pro uvedení do provozu použijete jiný dálkový ovládač RTS, nahlédněte prosím do příslušného návodu.

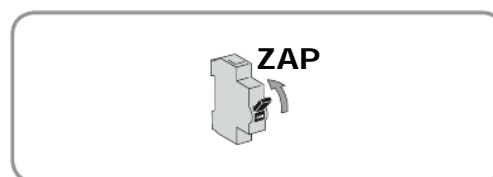
- ⚠** Pro uvádění do provozu nelze použít dálkové ovládače typu Inis RT / Inis RTS, Keytis RTS, Keygo RTS, Impresario Chronis RTS. Nedoporučuje se použití všech typů spínacích hodin Chronis Easy / Smart / Comfort RTS.

5.1 Zjištění stavu pohonu

(jaké úkony již byly provedeny)

- ⚠** Během uvádění do provozu smí být k napájení připojen vždy pouze jeden pohon!

Zapněte napájecí napětí a poté postupujte podle bodu «a» nebo «b» v závislosti na reakci markýzy:



- a** **Markýza se krátce pohne tam a zpět**
Koncové polohy jsou již nastaveny, ale není ještě naprogramován žádný dálkový ovládač. Přejděte na kapitolu 5.5.2 « *Po odpojení napájecího napětí* ».

nebo

- b** **Markýza se nepohne**
Stiskněte jedno z tlačítek NAHORU nebo DOLŮ a v závislosti na reakci markýzy dále posuňte buď podle bodu «c» nebo «d».

c **Markýza se opět nepohne**

(c1) Pohon je výrobním stavu - nebyly nastaveny koncové polohy ani nebyl naprogramován žádný dálkový ovládač RTS.

(c2) Koncové polohy byly naučeny a také byl naprogramován dálkový ovládač RTS, ale jiný, než máte k dispozici.

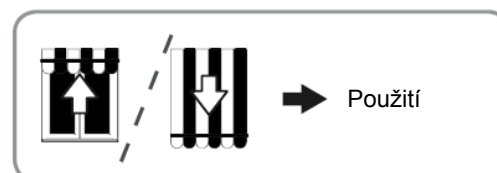
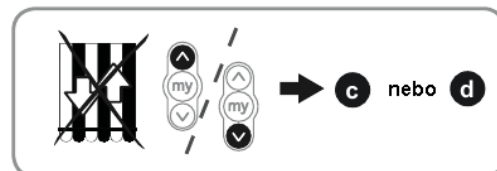
V obou případech dále postupujte podle kapitoly 5.2 « *Naučení nastavovacího dálkového ovládače RTS* ».

nebo

d **Markýza se plně vysune nebo zatáhne až do správných koncových poloh.**

Koncové polohy již byly nastaveny a dálkový ovládač, který používáte, je naprogramován jako uživatelský.

Pokračujte kapitolou « *Použití* ».



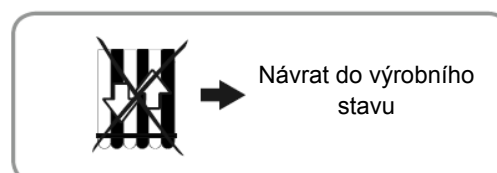
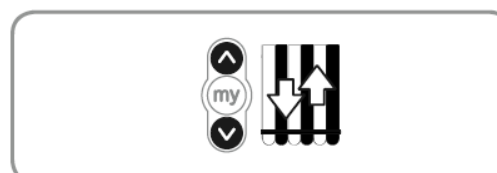
5.2 Programování nastavovacího dálkového ovládače

Stiskněte současně tlačítka NAHORU a DOLŮ:


5.2.1 Markýza se krátce pohne tam a zpět, dálkový ovládač RTS byl naprogramován do paměti pohonu jako nastavovací.

Dále pokračujte podle kapitoly 5.3 « *Kontrola směru otáčení pohonu* ».

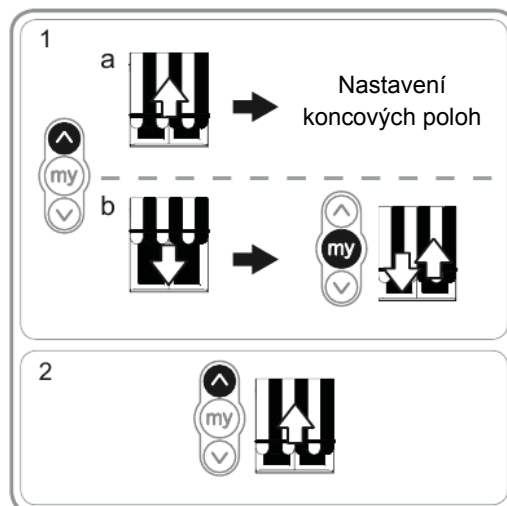
5.2.2 Markýza se opět nepohne - zkontrolujte napájecí napětí a pokud je v pořádku, do pohonu je zřejmě naprogramován dálkový ovládač, který nemáte k dispozici. Pokračujte dále podle kapitoly 8.3 « *Návrat do výrobního stavu* ».



5.3 Kontrola směru otáčení pohonu

 **Nastavte směr otáčení motoru.**

- 1) Stiskněte tlačítko NAHORU:
 - a) Pokud se markýza začne zatahovat, je směr otáčení nastaven správně: pokračujte dále kapitolou 5.4 « *Nastavení koncových poloh* ».
 - b) Pokud se markýza začne vysunovat, je směr otáčení motoru nesprávný: Stiskněte tlačítko “my” a držte jej stisknuté, dokud se markýza krátce nepohne tam a zpět: Směr otáčení byl změněn.
- 2) Stiskněte tlačítko NAHORU pro kontrolu směru otáčení.




5.4 Nastavení koncových poloh


Koncové polohy se nastavují odlišně podle typu markýzy - jinak pro kazetové a jinak pro klasické markýzy. Podle typu markýzy dále pokračujte buď podle odstavce 5.4.1, nebo 5.4.2:

5.4.1 Nastavení pro kazetové a polokazetové markýzy


U kazetových markýz se horní koncová poloha nastaví automaticky, zatímco dolní koncová poloha musí být nastavena ručně.

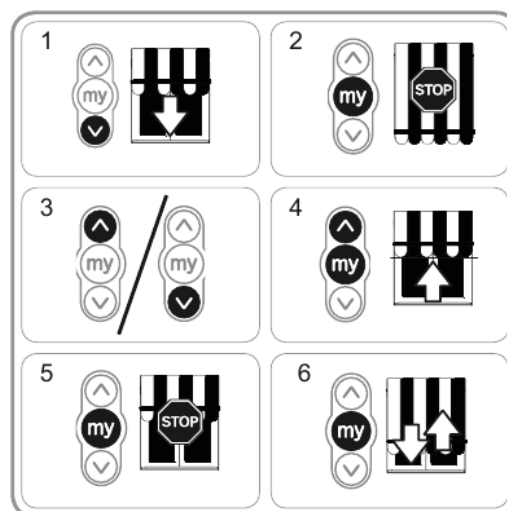
 **UPOZORNĚNÍ:** na stisk tlačítka kratší než 2 s reaguje markýza v režimu TOTMANN, na delší stisk se začne pohybovat trvale a je nutné ji zastavit pomocí tlačítka STOP!

Nastavení spodní koncové polohy

 **Nepoužívejte** tlačítka “my” a DOLŮ současně pro nastavení spodní koncové polohy!

- 1) Nastavte markýzu do spodní koncové polohy:

 Stiskněte a držte tlačítko DOLŮ po dobu delší než 2 s. Markýza se začne vysunovat a pohybuje se i po uvolnění tlačítka směrem k dolní koncové poloze.
- 2) Markýzu zastavte v žádané poloze.
- 3) Je-li to nutné, upravte polohu markýzy tlačítky NAHORU a DOLŮ.
- 4) Stiskněte tlačítka “my” a NAHORU současně: Markýza se začne zasunovat (navíjet) do horní koncové polohy a pohybuje se i po uvolnění tlačítek “my” a NAHORU.
- 5) V polovině dráhy krátce stiskněte tlačítko “my” pro zastavení markýzy.
- 6) Stiskněte opět tlačítko “my” a držte jej stisknuté, dokud se markýza nepohne (1,5 s směrem dolů a poté směrem nahoru, až do úplného uzavření kazety): Koncové polohy byly naprogramovány.



Před pokračováním podle kapitoly 5.5 « Programování prvního uživatelského dálkového ovládače RTS » počkejte, až se pohyb markýzy zcela zastaví.

5.4.2 Nastavení pro standardní markýzy

U standardních markýz se musí ručně nastavit obě koncové polohy - horní i dolní:



UPOZORNĚNÍ: na stisk tlačítka kratší než 2 s reaguje markýza v režimu TOTMANN, na delší stisk se začne pohybovat trvale a je nutné ji zastavit pomocí tlačítka STOP!

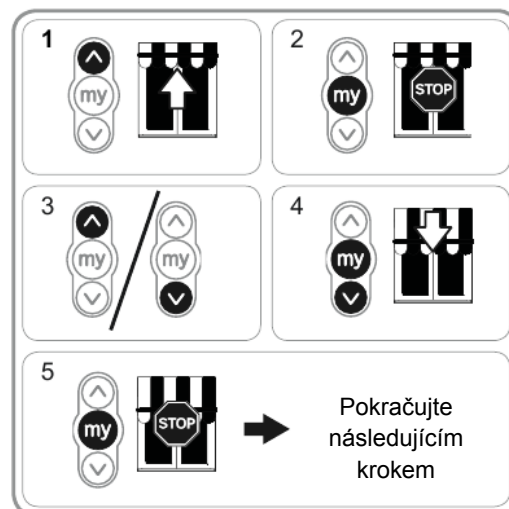
Nastavení horní koncové polohy

1) Nastavte markýzu do horní koncové polohy:



Stiskněte a držte tlačítko NAHORU po dobu delší než 2 s. Markýza se začne zasunovat a pohybuje se i po uvolnění tlačítka směrem k horní koncové poloze.

- 2) Zastavte markýzu v požadované horní koncové poloze.
- 3) Je-li to nutné, upravte polohu markýzy použitím tlačítek NAHORU a DOLŮ.
- 4) Stiskněte tlačítka "my" a DOLŮ současně:
Markýza se začne vysunovat do dolní koncové polohy a pohybuje se i po uvolnění tlačítek "my" a DOLŮ.
- 5) V polovině krátce stiskněte tlačítko "my" pro zastavení markýzy a pokračujte následujícím krokem.



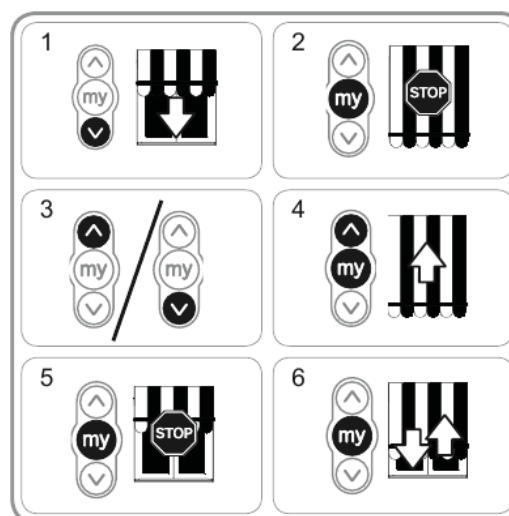
Nastavení dolní koncové polohy

1) Nastavte markýzu do spodní koncové polohy.



Stiskněte a držte tlačítko DOLŮ po dobu delší než 2 s. Markýza se začne vysunovat a pohybuje se i po uvolnění tlačítka směrem k dolní koncové poloze.

- 2) Markýzu zastavte v požadované poloze.
- 3) Je-li to nutné, upravte polohu markýzy použitím tlačítek NAHORU a DOLŮ.
- 4) Stiskněte tlačítka "my" a NAHORU současně:
Markýza se začne zasunovat (navíjet) do horní koncové polohy a pohybuje se i po uvolnění tlačítek "my" a NAHORU.
- 5) V polovině dráhy krátce stiskněte tlačítko "my" pro zastavení markýzy.
- 6) Stiskněte opět tlačítko "my" a držte jej stisknuté, dokud se markýza nepohne (1,5 s směrem dolů a poté směrem nahoru, až do úplného uzavření kazety): Koncové polohy byly naprogramovány.



Před pokračováním podle kapitoly 5.5 « Programování prvního uživatelského dálkového ovládače RTS » počkejte, až se pohyb markýzy zcela zastaví.

5.5 Programování prvního uživatelského dálkového ovládače RTS

Jako první uživatelský dálkový ovládač může být použit nastavovací dálkový ovládač. V tomto případě pokračujte bezprostředně po nastavení koncových poloh podle odstavce 5.5.1 « Použití nastavovacího dálkového ovládače RTS », aniž byste pohon odpojovali od napájecího napětí.

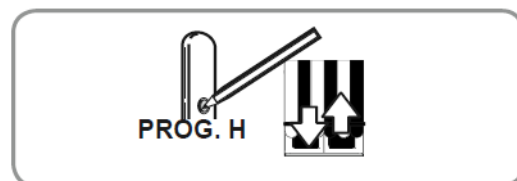
Pokud po nastavení koncových poloh odpojíte pohon od napájecího napětí, je tím dočasně naprogramovaný nastavovací vysílač vymazán z paměti pohonu. Po opětovném připojení pohonu

k napájecímu napětí na místě montáže pokračujte podle odstavce 5.5.2 « *Po odpojení napájecího napětí* ».

5.5.1 Použití nastavovacího dálkového ovládače RTS

Bezprostředně po nastavení koncových poloh, aniž byste pohon odpojovali od napájecího napětí:

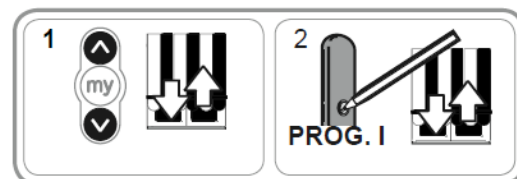
- Krátce stiskněte tlačítko PROG nastavovacího dálkového ovládače (H):
markýza se krátce pohne tam a zpět, nastavovací dálkový ovládač je naprogramován jako uživatelský.



5.5.2 Po odpojení napájecího napětí

Připojte pohon na napájecí napětí, markýza se krátce pohne tam a zpět (viz kap. 5.1 « *Zjištění stavu pohonu* », bod (a)).

- 1) Na novém dálkovém ovládači současně stiskněte tlačítka NAHORU a DOLŮ (I):
markýza se krátce pohne tam a zpět.
- 2) Krátce stiskněte tlačítko PROG na dálkovém ovládači:
markýza se krátce pohne tam a zpět, nový dálkový ovládač je naprogramován jako uživatelský.



5.6 Kontrola nastavení

- Zkontrolujte nastavení horní a spodní koncové polohy pomocí dálkového ovládače.


6. Provoz a obsluha

6.1 Standardní provoz

6.1.1 Mezipoloha ("my")

Definice

Kromě horní a dolní koncové polohy může být do paměti pohonu uložena často používaná poloha mezi těmito dvěma polohami, nazývaná mezipoloha ("my").

 Pro naprogramování, změnu nebo zrušení mezipolohy "my" - viz kapitola « *Dodatečná nastavení* ».

Vyvolání mezipolohy "my":

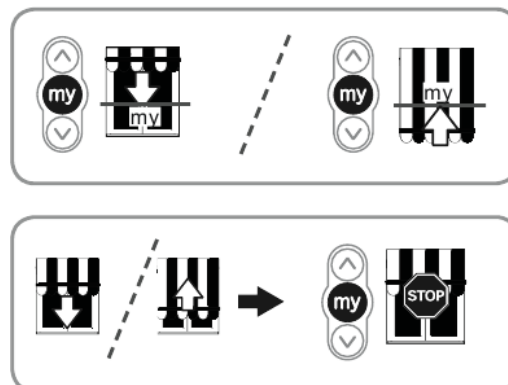
Mezipolohu lze vyvolat z libovolné polohy markýzy, pokud se markýza nepohybuje:

- Krátce stiskněte tlačítko "my" na dálkovém ovládači:
markýza se začne pohybovat a zastaví se v naprogramované mezipoloze (my).

6.1.2 Funkce STOP

Markýza se pohybuje:

- Krátce stiskněte tlačítko "my" na dálkovém ovládači:
markýza se zastaví



6.1.3 Tlačítka NAHORU a DOLŮ

- Krátce stiskněte tlačítka NAHORU nebo DOLŮ pro úplné zatažení nebo vysunutí markýzy.

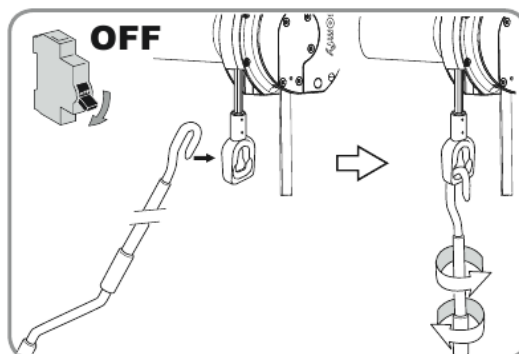
i U kazetových markýz je v průběhu vysunování aktivní rozpoznání překážek.

6.1.4 Použití nouzové kliky

! Nikdy nepoužívejte nouzovou kliku, pokud není v pohonu naprogramován žádný dálkový ovládač.

! Nevysouvejte markýzu pomocí kliky za bod zlomu markýzového ramene.

- Zkontrolujte, že pohon není připojen na napájecí napětí.
- Zahákněte nouzovou kliku Somfy do oka závěsu.
- Otáčejte klikou pro zatažení nebo rozvinutí markýzy.



6.2 Provoz s bezdrátovým čidlem

6.2.1 Bezdrátové sluneční čidlo RTS

Viz příslušný návod.

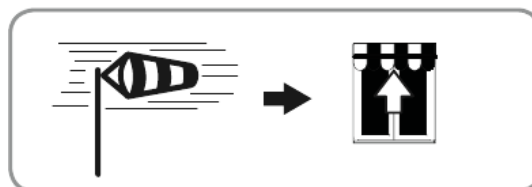
6.2.2 Bezdrátové čidlo větru RTS

Viz návod pro bezdrátové čidlo větru RTS ohledně podrobností týkajících se jeho funkce.

Chování markýzy při rostoucí rychlosti větru

i Pokud rychlost větru přesáhne nastavenou mezní hodnotu, markýza zatáhne do horní koncové polohy.

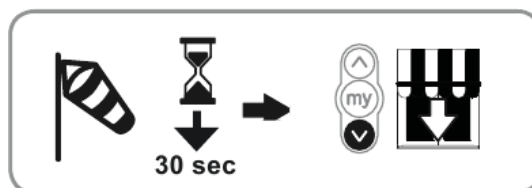
Dokud vítr vane rychlostí, přesahující nastavenou mezní hodnotu, nelze markýzu ovládat (vysouvat) pomocí dálkového ovládače. Je trvale zatažena v bezpečné horní koncové poloze.



Chování markýzy, pokud se vítr utiší

i Pokud rychlost větru klesne pod nastavenou mezní hodnotu, lze markýzu opět ovládat

dálkovým ovládačem po uplynutí 30 s. Funkce sluneční automatiky (pokud je použita) je však blokována ještě 12 minut po utišení větru.



6.3 Provoz po jednorázovém výpadku napájecího napětí

Pohon Sunea NHK RTS je vybaven elektronickým systémem, který je schopen překlenout výpadky napájecího napětí kratší než 2 minuty. U delších výpadků se motor přepne do režimu vymazání koncových poloh.

Pro návrat do standardního provozního režimu použijte jeden ze tří dále popsaných způsobů:

Použití tlačítka NAHORU

Krátce stiskněte tlačítko NAHORU pro úplné zatažení markýzy a pro návrat do standardního provozního režimu.

Použití tlačítka DOLŮ

Krátkým stiskem tlačítka DOLŮ se markýza začne po dobu 1,5 s pohybovat ve směru DOLŮ a poté se úplně zatáhne až do polohy, kdy je rozpoznáno přetížení při navíjení. Následně markýzu opět plně vysuňte až do dolní koncové polohy. Pohon markýzy se vrátí do standardního provozního režimu.

Aktivace větrné automatiky

Když rychlost větru překročí mezní hodnotu, nastavenou na bezdrátovém čidle větru, je vydán motoru povel k zatažení markýzy.

Markýza se zatáhne do horní koncové polohy a vrátí se do standardního provozního režimu.



Funkce sluneční automatiky (pokud je použita) není aktivní, dokud pohon není navrácen zpět do standardního provozního režimu některým ze tří výše uvedených způsobů.

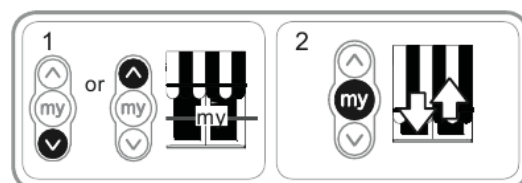
7. Dodatečná nastavení

7.1 Mezipoloha "my"

7.1.1 Nastavení nebo změna mezipolohy "my"

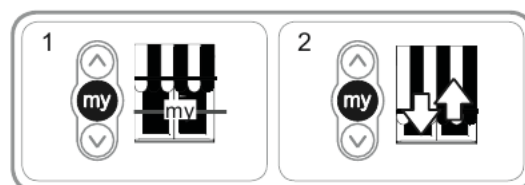
Postup pro nastavení nové nebo změnu již uložené mezipolohy "my" je stejný.

- 1) Nastavte markýzu do žádané mezipolohy "my".
- 2) Stiskněte tlačítko "my", dokud se markýza krátce nepohne tam a zpět: Mezipoloha "my" byla nastavena.



7.1.2 Zrušení mezipolohy "my"

- 1) Stiskněte tlačítko "my": Markýze se rozjede a zastaví se v uložené mezipoloze "my".
- 2) Stiskněte tlačítko "my" znovu a držte jej stisknuté, dokud se markýza krátce nepohne tam a zpět: Mezipoloha "my" byla zrušena.



7.2 Naučení dalšího dálkového ovládače nebo bezdrátového čidla / vymazání z paměti

Viz příslušný návod.

7.3 Změna koncových poloh

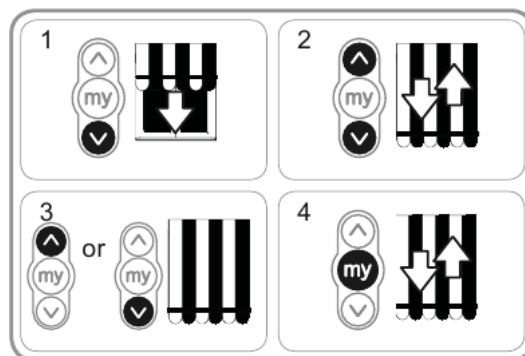
Změna koncových poloh se provádí odlišně pro různé typy markýz.

7.3.1 Změna koncové polohy u kazetových markýz

U kazetových nebo polokazetových markýz se horní koncová poloha seřizuje automaticky a nelze ji měnit, zatímco spodní koncová poloha může být změněna. Změna dolní koncové polohy je možná pouze tehdy, pokud je původní koncová poloha dosažitelná.

Nastavení dolní koncové polohy

- 1) Nastavte markýzu do dolní koncové polohy - nezastavujte ji tlačítkem STOP/my !
- 2) Stiskněte současně tlačítka NAHORU a DOLŮ, dokud se markýza krátce nepohne tam a zpět - pohon je v režimu nastavení.
- 3) Nastavte novou dolní koncovou polohu markýzy pomocí tlačítek NAHORU a DOLŮ
- 4) Stiskněte tlačítko "my" a držte jej stisknuté, dokud se markýza krátce nepohne tam a zpět - nová dolní koncová poloha byla naprogramována.

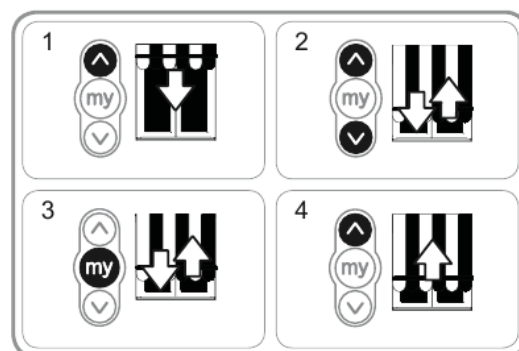


7.3.2 Změna koncových poloh u standardních markýz

U standardních markýz lze změnit obě koncové polohy - spodní i horní. Změna koncové polohy je možná pouze tehdy, pokud je původní koncová poloha dosažitelná.

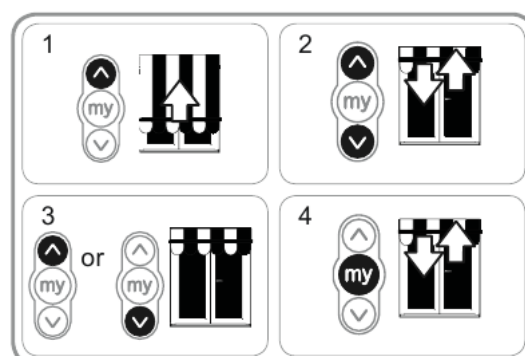
Nastavení horní koncové polohy

- 1) Nastavte markýzu do horní koncové polohy - nezastavujte ji tlačítkem STOP/my !
- 2) Stiskněte současně tlačítka NAHORU a DOLŮ, dokud se markýza krátce nepohne tam a zpět - pohon je v režimu nastavení.
- 3) Nastavte novou horní koncovou polohu markýzy pomocí tlačítek NAHORU a DOLŮ
- 4) Stiskněte tlačítko "my" a držte jej stisknuté, dokud se markýza krátce nepohne tam a zpět - nová horní koncová poloha byla naprogramována.



Nastavení dolní koncové polohy

- 1) Nastavte markýzu do dolní koncové polohy - nezastavujte ji tlačítkem STOP/my !
- 2) Stiskněte současně tlačítka NAHORU a DOLŮ, dokud se markýza krátce nepohne tam a zpět - pohon je v režimu nastavení.
- 3) Nastavte novou dolní koncovou polohu markýzy pomocí tlačítek NAHORU a DOLŮ
- 4) Stiskněte tlačítko "my" a držte jej stisknuté, dokud se markýza krátce nepohne tam a zpět - nová dolní koncová poloha byla naprogramována.



7.4 Změna směru otáčení



Jakmile bylo provedeno nastavení koncových poloh, není již změna směru otáčení možná. Pro změnu směru otáčení je nutné uvést pohon do výrobního stavu a celé nastavení provést znovu. Viz kapitola “Návrat do výrobního stavu”.

7.5 Pokročilé funkce



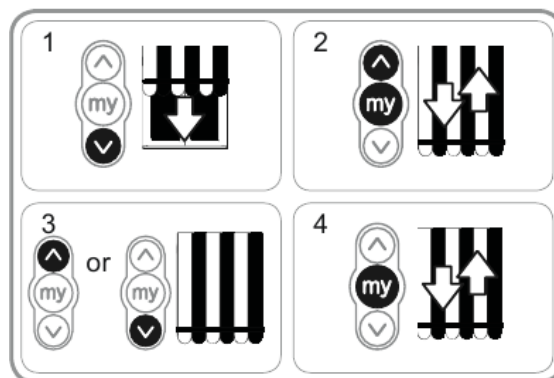
Dříve než začnete používat pokročilé funkce, kontaktujte výrobce markýzy, abyste ověřili, zda jsou pro Vaši markýzu bez rizika použitelné.

7.5.1 Funkce «Napínací impulz»

Tato funkce umožňuje napnutí látky pokaždé, když se markýza vysunuje. Funkci je možné použít pro všechny typy markýz. Napínací impulz je možné nastavit maximálně na ½ otáčky markýzové hřídele.

Pro zapnutí této funkce:

- 1) Nastavte markýzu do spodní koncové polohy.
- 2) Stiskněte současně tlačítka “my” a NAHORU, dokud se markýza krátce nepohne tam a zpět - motor je v režimu programování
- 3) Seřídte napnutí látky použitím tlačítek NAHORU a DOLŮ (max. ½ otáčky hřídele).
- 4) Stiskněte a podržte tlačítko “my”, dokud se markýza nepohne: napínací impulz byl naprogramován.



7.5.2 Funkce «Povolovací impulz» - pouze pro kazetové markýzy!

Tato funkce umožňuje uvolnění napětí látky poté, co byla kazetová markýza zatažena.



Postup pro zapnutí i vypnutí funkce “Povolovací impulz” je shodný.

Z bezpečnostních důvodů může být tato funkce aktivována nebo deaktivována pouze dálkovým ovládačem RTS v těchto 3 situacích:

- po dlouhém stisku tlačítka STOP/my při ukládání koncových poloh, ale před naprogramováním prvního uživatelského dálkového ovládače
- po naprogramování prvního dálkového ovládače RTS řídicího během prvních 4 cyklů
- během prvních 4 cyklů po jednorázovém výpadku (odpojení) napájecího napětí

Pro zapnutí této funkce:

- 1) Nastavte markýzu do horní koncové polohy.
- 2) Stiskněte současně tlačítka “my” a DOLŮ, dokud se markýza krátce nepohne tam a zpět.

Pokud byla funkce «Povolovací impulz» vypnuta, je nyní zapnuta.

Pokud byla funkce «Povolovací impulz» zapnuta, je nyní vypnuta.



7.5.3 Funkce «Síla dovření» - pouze pro kazetové markýzy!

Tato funkce umožňuje nastavení síly dovření kazety u kazetových markýz ve třech úrovních: vysoká / střední / nízká.


Motor je z výroby nastaven na střední úroveň síly.

Z bezpečnostních důvodů může být tato funkce aktivována nebo deaktivována pouze dálkovým ovládačem RTS v těchto 3 situacích:

- po dlouhém stisku tlačítka STOP/my při ukládání koncových poloh, ale před naprogramováním prvního uživatelského dálkového ovládače
- po naprogramování prvního dálkového ovládače RTS řídicího během prvních 4 cyklů
- během prvních 4 cyklů po jednorázovém výpadku (odpojení) napájecího napětí

Pro zapnutí této funkce:

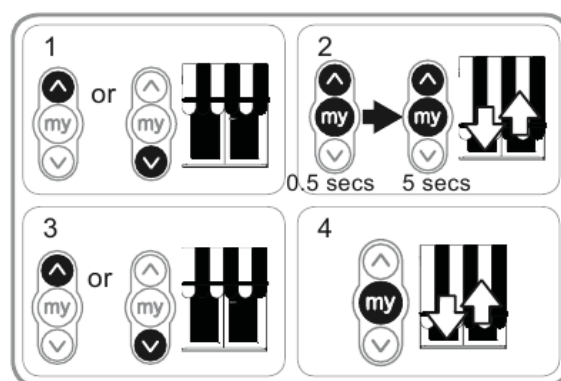
- 1) Markýzu vysuňte zhruba do poloviny.
- 2) Krátce stiskněte současně tlačítka “my” a NAHORU a poté ihned opět současně stiskněte a držte tlačítka “my” a NAHORU, dokud se markýza krátce nepohne tam a zpět.

 Pohon setrvá v programovacím módu pouze přibližně 10 sekund.

- 3) Upravte sílu dovření kazety pomocí tlačítek NAHORU a DOLŮ:

- Pro zvýšení síly dovření stiskněte a držte tlačítko NAHORU, dokud se markýza pomalu nepohne: síla dovření kazety byla o jednu úroveň zvýšena.
- Ke snížení síly dovření stiskněte a držte tlačítko DOLŮ, dokud se markýza pomalu nepohne: síla dovření kazety byla o jednu úroveň snížena.

- 4) Stiskněte a držte tlačítko “my”, dokud se markýza krátce nepohne tam a zpět: Nová úroveň síly dovření kazety byla naprogramována.





8. Tipy a doporučení

8.1 Náhrada ztraceného nebo zničeného dálkového ovládače RTS

Viz příslušný návod.


8.2 Návrat do výrobního stavu

 Návrat do výrobního stavu vymaže všechny naprogramované dálkové ovládače i bezdrátová čidla, směr otáčení, koncové polohy a mezipolohu. Nastavení pokročilých funkcí (“Zpětný impulz”, “Povolovací impulz”, “Síla dovření”) zůstanou zachována.

 Pro návrat pohonu do výrobního stavu vypínejte pouze jeho napájení.

 Pro návrat do výrobního stavu nepoužívejte dálkové ovládače typu Inis RT / Inis RTS.

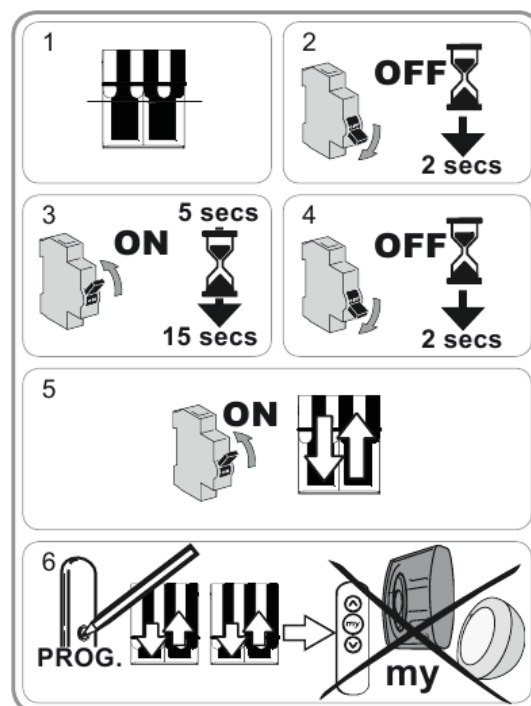
- 1) Je-li to možné, nastavte markýzu na poloviční výsuv.
- 2) Na dobu 2 sekund odpojte napájecí napětí.
- 3) Opět na dobu 5 až 15 sekund napájecí napětí zapněte.
- 4) Na dobu 2 sekund odpojte napájecí napětí.
- 5) Napájecí napětí opět připojte: Markýza se rozjede a po dobu několika sekund se bude pohybovat.

 Je-li markýza v horní nebo spodní koncové poloze, provede pouze krátký pohyb.

- 6) Stiskněte a držte tlačítko PROG na dálkovém ovládači: markýza provede poprvé krátký pohyb tam a zpět. Tlačítko PROG neuvolňujte, držte je dále stisknuté, dokud po dalších několika sekundách markýza neprovede krátký pohyb podruhé. Nyní tlačítko PROG uvolněte.

Motor je uveden do výrobního stavu.

- Opakujte postupy v kapitole 5 "Uvedení do provozu".



8.3 Možné problémy a jejich řešení

Problém	Možné příčiny	Řešení
Markýza vůbec nefunguje	Nesprávné zapojení	Zkontrolujte zapojení a v případě potřeby je změňte
	Pohon je přehřátý	Počkejte, dokud pohon nevychladne (10 - 20 minut)
	Byl použit nesprávný kabel	Zkontrolujte kabel a ujistěte se, že má tři vodiče
	Baterie v dálkovém ovládači je vybitá	Zkontrolujte baterii v dálkovém ovládači a v případě potřeby ji vyměňte.
	Dálkový ovládač není kompatibilní s pohonem	Zkontrolujte kompatibilitu dálkového ovládače a pohonu a případně jej vyměňte
	Použitý dálkový ovládač RTS nebyl naprogramován do pohonu	Použijte naprogramovaný dálkový ovládač nebo naprogramujte tento.
	Rušení na pracovním kmitočtu dálkového ovládání	Vypněte veškeré spotřebiče v okolí, které mohou být zdrojem rušení
Markýza zastavuje příliš brzo	Nesprávně umístěný unášec	Upevněte unášec správně
	Nesprávně nastavené koncové polohy	Změňte nastavení koncových poloh
Markýza je zaseknutá v plném výsuvu a lze ji pouze vysouvat	Nesprávné obnovení koncových poloh po výpadku dodávky proudu a/nebo použitím nouzové kliky	Pomocí nouzové kliky zatáhněte markýzu do střední polohy a poté zadejte dálkovým ovládačem povel NAHORU

9. Technické údaje

Pracovní kmitočet	433,42 MHz
Napájecí napětí	230 V / 50 Hz
Provozní teplota	- 20 ... + 70 °C
Krytí	IP 44
Max. kapacita paměti ovládačů (včetně bezdrátových čidel)	12
Max. počet bezdrátových čidel	3
Třída ochrany	třída I

Somfy, spol. s r.o. tímto prohlašuje, že tento výrobek je v souladu se základními požadavky a s dalšími příslušnými ustanoveními směrnice 1999/5/CE. Prohlášení o shodě je k dispozici na stránkách www.somfy.com/ce.

Použití je možné v EU, CH a NO. Obrázky v tomto návodu nejsou závazné.